

Rechtbank Amsterdam

Een icoon
bouw je samen



abt



Rechtbank Amsterdam

Consortium NACH (New Amsterdam Court House) tekende voor ontwerp, bouw, financiering, onderhoud en exploitatie van de nieuwe rechtbank aan de Parnassusweg in Amsterdam. NACH is een samenwerking tussen Macquarie Capital, ABT, DVP, KAAAN Architecten, Heijmans en Facilicom.

Bijzonder aan de samenwerking in het consortium is dat het initiatief werd genomen door Macquarie Capital en ABT en dat álle partijen risicodragend meededen. Het zorgde voor een gelijkwaardige samenwerking, een hecht team en een perfect passend ontwerp binnen de door de opdrachtgever geraamde kosten.

In de rechtbank komen drie werelden samen, die tegelijkertijd strikt gescheiden moeten blijven: de rechterlijke macht, de gehechten en de bezoekers. Het Rijksvastgoedbedrijf wilde desondanks een transparant gebouw, zonder in te boeten op de veiligheid van medewerkers en bezoekers. Dat waren de uitgangspunten waar het team zich vanaf dag één op heeft gericht. Met succes: inmiddels staat er een imposant gebouw dat zowel gezagwekkend als uitnodigend is.

‘Je moet complexiteit concentreren.’

‘We hebben de rechtbank ontworpen met een heel compact team, veel kleiner dan normaal. Dat heeft ervoor gezorgd dat we in het begin volledig konden focussen op de wensen en eisen, dat we konden onderzoeken: wat is nou écht belangrijk voor de gebruiker? Door zelf het initiatief en ook mede het risico te nemen hadden we daarna, toen we de focus verlegden naar bouwbaarheid en betaalbaarheid, een betere, meer gelijkwaardige relatie met Heijmans.’

Deze vorm van werken is letterlijk bedacht tijdens een kop koffie aan het strand. Vervolgens kregen we binnen ABT en Macquarie Capital alle

ruimte om het idee uit te voeren. Onze aanpak heeft ertoe geleid dat we een ontwerp hebben gemaakt dat heel logisch in elkaar zit.

Het voldoet aan een van mijn favoriete stellingen van ontwerpen: je moet complexiteit concentreren. Je moet één groot probleem creëren. Dat los je op met de volle focus van iedereen, en dan moet de rest heel eenvoudig zijn.

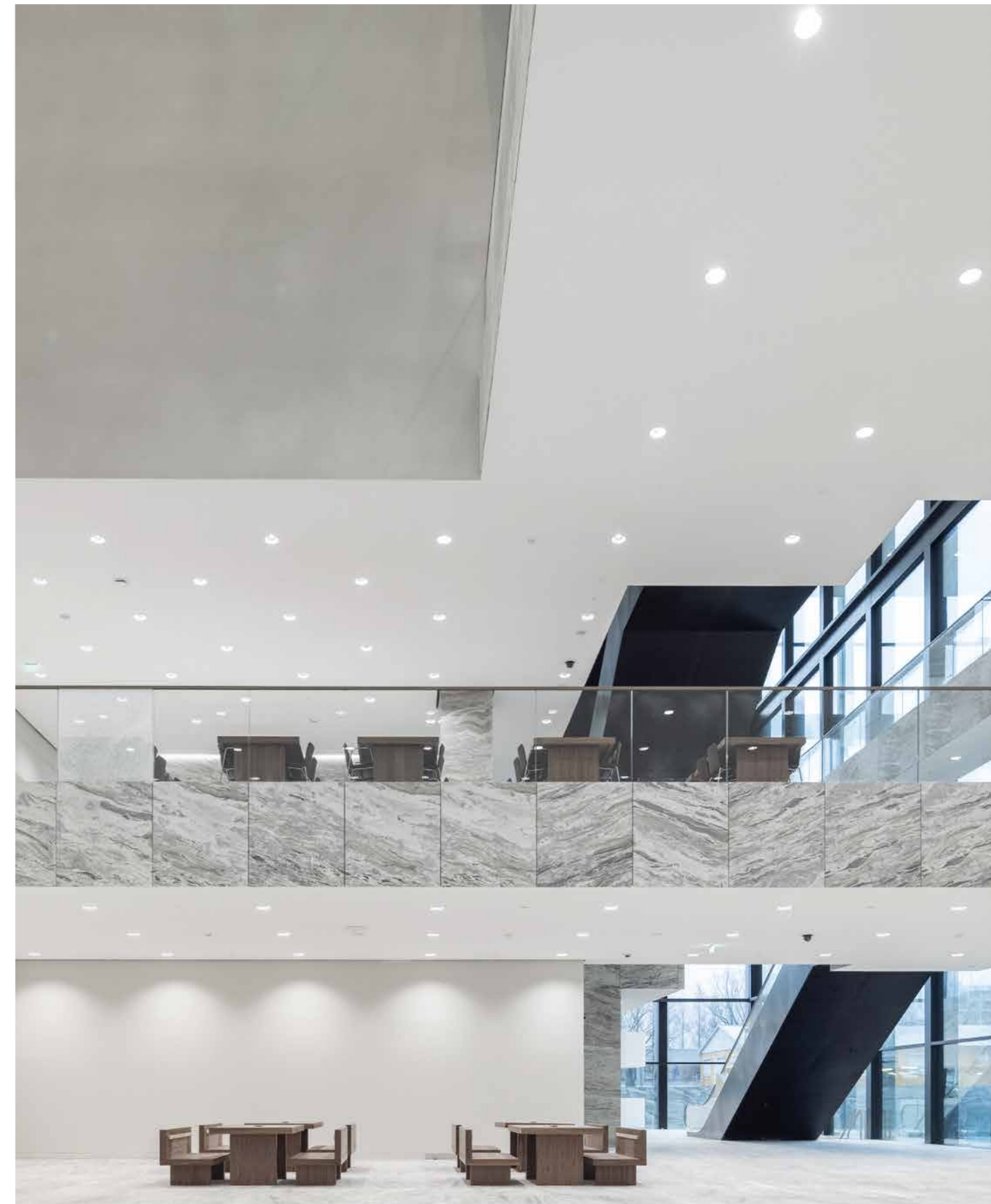
Bijvoorbeeld de installaties in de kantoren. De complexiteit zit geconcentreerd in de basisengineering. Onze oplossing, waarbij de luchttoevoer zich aanpast aan de CO₂-concentratie, dus aan het aantal mensen in een kamer, was tijdens de ontwerpfase goed nadenken en rekenen. Nu dat eenmaal is uitgedacht gebruikt het systeem veel minder energie, heeft het veel minder installatieonderdelen en vergt het dus ook veel minder onderhoud. De kantoren lijken heel traditioneel, maar er zit een enorme flexibiliteit in het gebruik: de ruimtes volgen het gedrag van de gebruiker en niet andersom.

Zo is alles wat we hebben bedacht, bedoeld om het functioneren te ondersteunen: logische en korte looproutes voor de rechters, materialisering in de foyer die stressreducerend werkt voor de bezoekers, klimaatbubbels en goede zichtlijnen voor de bodes, maatregelen voor de akoestiek, de beveiliging en veiligheid. Gezamenlijk wilden we de manier waarop alles werkt zo logisch mogelijk maken. Architectuur en functionaliteit komen hier echt bij elkaar.

De compactheid waarmee we zijn begonnen en die we goed hebben doorgezet is volgens mij het geheim van het succes. Het heeft er ook voor gezorgd dat veel collega's boven zichzelf zijn uitgestegen. Ze kregen verantwoordelijk en beslissingsbevoegdheid, en dan zie je dat ze alles kunnen oplossen. Het werkt supergoed.’



*Jaap Wiedenhoff
Initiatiefnemer consortium en
integraal ontwerper*



↑ ‘Deze plek is het knooppunt van het gebouw. Niet alleen voor de medewerkers, die elkaar hier ontmoeten. Het is ook een subliem voorbeeld van een plek waar alles bij elkaar komt – constructies, installaties, logistiek, veiligheid, bouwfysica – zonder dat je dat als gebruiker merkt.’

‘Het gebouw is maximaal toekomstbestendig, maar doet niet meer dan noodzakelijk is.’

‘De ambitie die we als team voor dit project hadden was echt torenhoog. Dat heeft ervoor gezorgd dat we een enorme kwaliteit hebben gehaald, maar ook dat we een heel ingewikkelde puzzel moesten oplossen. Dat is de interessante en letterlijke paradox die in dit project zit: er is enorm veel complexe techniek nodig om het heel simpel te houden.’

Een van de grote kwaliteiten van dit gebouw is dat het conceptueel en functioneel echt superslim in elkaar zit. Het is logisch voor de gebruikers. Ons basisconcept uit de tenderfase paste al naadloos op de belangrijkste vragen die zij hadden. Nadat we de competitie wonnen, zaten we wekelijks met de gebruikers om tafel om ons ontwerp nog verder te finetunen.

Ondertussen moesten wij onze ambitie waarmaken: hoe realiseer je een heel gezond en comfortabel maar ook heel energie-efficiënt gebouw? En hoe maak je een transparant maar daarnaast ook veilig gebouw? Ik weet nog goed dat we al vroeg in het proces, tijdens een overleg met de vergunningsverlener, onze plattegronden wilden uitleggen. Maar hij wierp er één blik op en zei, ‘ik heb geen uitleg nodig, dit gebouw zit zo logisch in elkaar, ik snap het al’. Ik vind dat heel representatief, want dat is ook zo.

Om de rechtbank zo logisch te krijgen hebben we gebruik gemaakt van slimme analysetools en hoogwaardig rekenwerk. En het is gelukt omdat we echt integraal samenwerkten met alle verschillende vakgebieden. We hielden het team bewust heel compact, en ik heb gezien dat je daardoor elkaars uitdagingen kent en elkaar maximaal kunt aanvullen. Omdat iedereen betrokken is en op de hoogte is van wat er speelt, kun je ook heel snel schakelen en inspelen op ontwikkelingen.

Wat uniek is aan de rechtbank is dat het geen gebouw van de highlights is, maar een gebouw van maximale integraliteit. Alles wat nu en in de toekomst belangrijk is voor deze rechtbank

komt in optima forma bij elkaar. Het gebouw is maximaal toekomstbestendig, maar doet niet meer dan noodzakelijk is.

Ik ben buitengewoon trots op dit project. Ik vind het indrukwekkend wat we voor elkaar gekregen hebben, er staat nu echt een ‘kippengebouw’. Voor ik aan de rechtbank begon deed ik ook al integrale projecten, maar deze grootte en complexiteit was nieuw voor mij. Het is voor ons allemaal ook echt een leerschool geweest. Een leerschool waar we nog lang van zullen profiteren.’



Nico Wevers
Ontwerpleider



⬆️ ‘Ik vergelijk het gebouw graag met een iPhone. Aan de buitenkant is het strak en functioneel, maar achter de schermen is het een technisch hoogstandje dat deze mate van kwaliteit mogelijk maakt.’

‘Het liefst zou ik elk project op deze manier doen.’

‘De teamgeest is bij dit project echt van groot belang geweest. Doordat we bijna twee jaar met het hele team in hetzelfde kantoor op dezelfde verdieping zaten heb je een beeld van je collega’s bij de andere partijen, je kent elkaar. En we hadden echt een gemeenschappelijk doel, mede door goede teambuilding aan het begin. Onze verbinding en het onderlinge respect hebben minstens zoveel bijgedragen aan het resultaat als het technisch vermogen van de partijen.’

Ik vind de rechtbank architectonisch een heel indrukwekkend gebouw. En als ik binnenkom dan zie ik overal waar ik kijk: dit is af, zo heeft het moeten zijn. Echt klasse hoe KAAD dat heeft ontworpen. Het proces hiernaartoe is echt niet altijd makkelijk geweest, maar we hebben wel wat neergezet.

Daarbij kunnen we denk ik het meest trots zijn op de flexibiliteit van het team. Het ontwerp is heel complex, dus we gingen niet in een rechte lijn vooruit. We hadden pieken en dalen, moesten links, rechts, omhoog en naar beneden. Maar uiteindelijk heeft het hele team er toch voor gezorgd dat het mogelijk is gemaakt. En die flexibiliteit, die is superkrachtig.

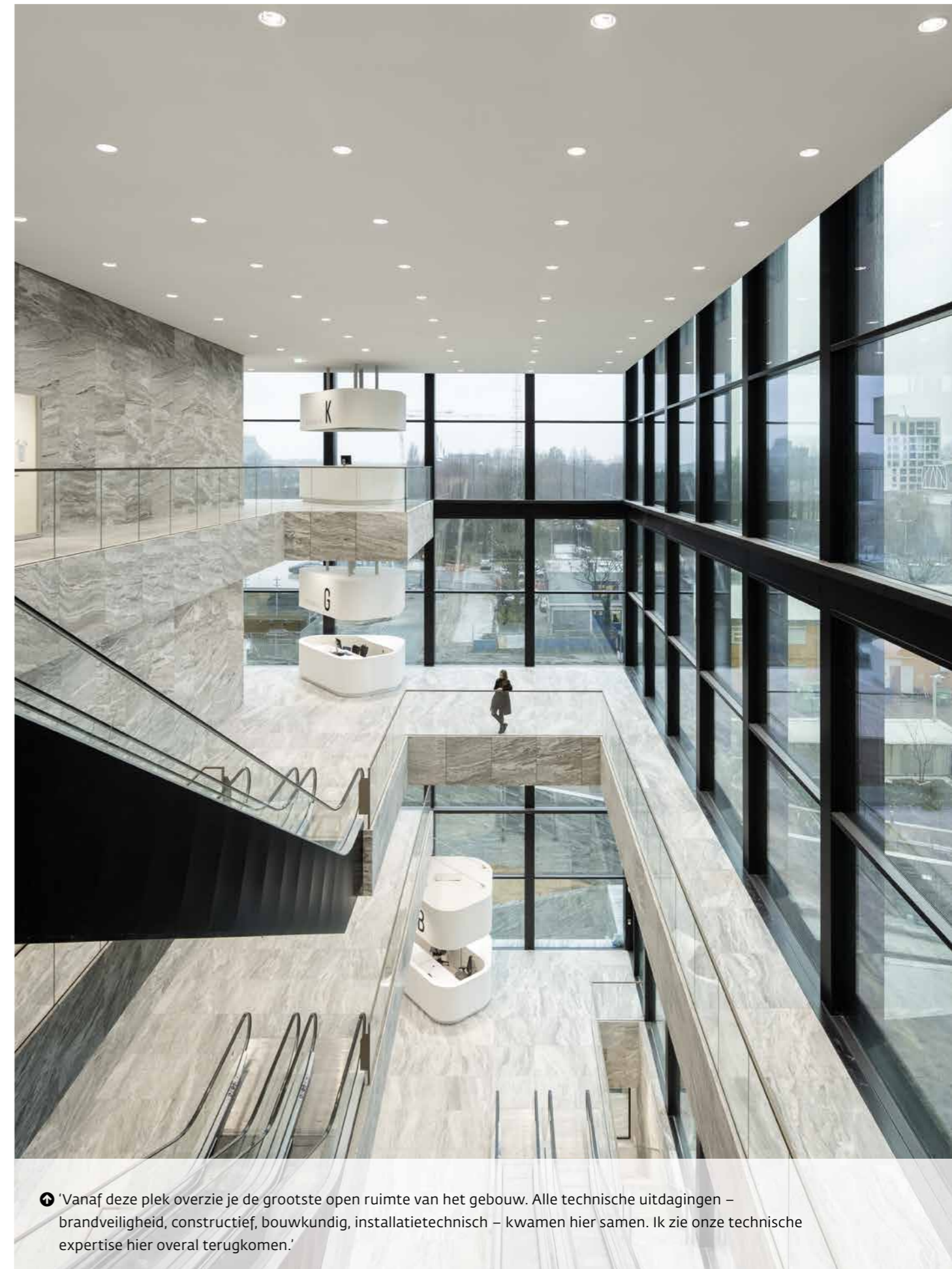
Voor mij persoonlijk heeft dit project een heleboel bepaald en een hele hoop kansen gegeven. Ik zou tien weken als BIM-coördinator aan de slag gaan, maar ben door allerlei omstandigheden al vrij snel als projectleider constructies verdergegaan. Dus ik begon met een kleine rol en ben uiteindelijk geëindigd met veel verantwoordelijkheid. Dat ik dat aandurfde komt door het vertrouwen dat ik kreeg en vooral ook door de band die ik toen al had met het gebouw. En die band is ontstaan door het team. Wat ik meeneem naar volgende projecten is: als jij geen band hebt met je team, zal het ontwerp eronder lijden.

Toen het project begon was ik net verhuisd. En zes dagen later zat ik opeens doordeweeks in



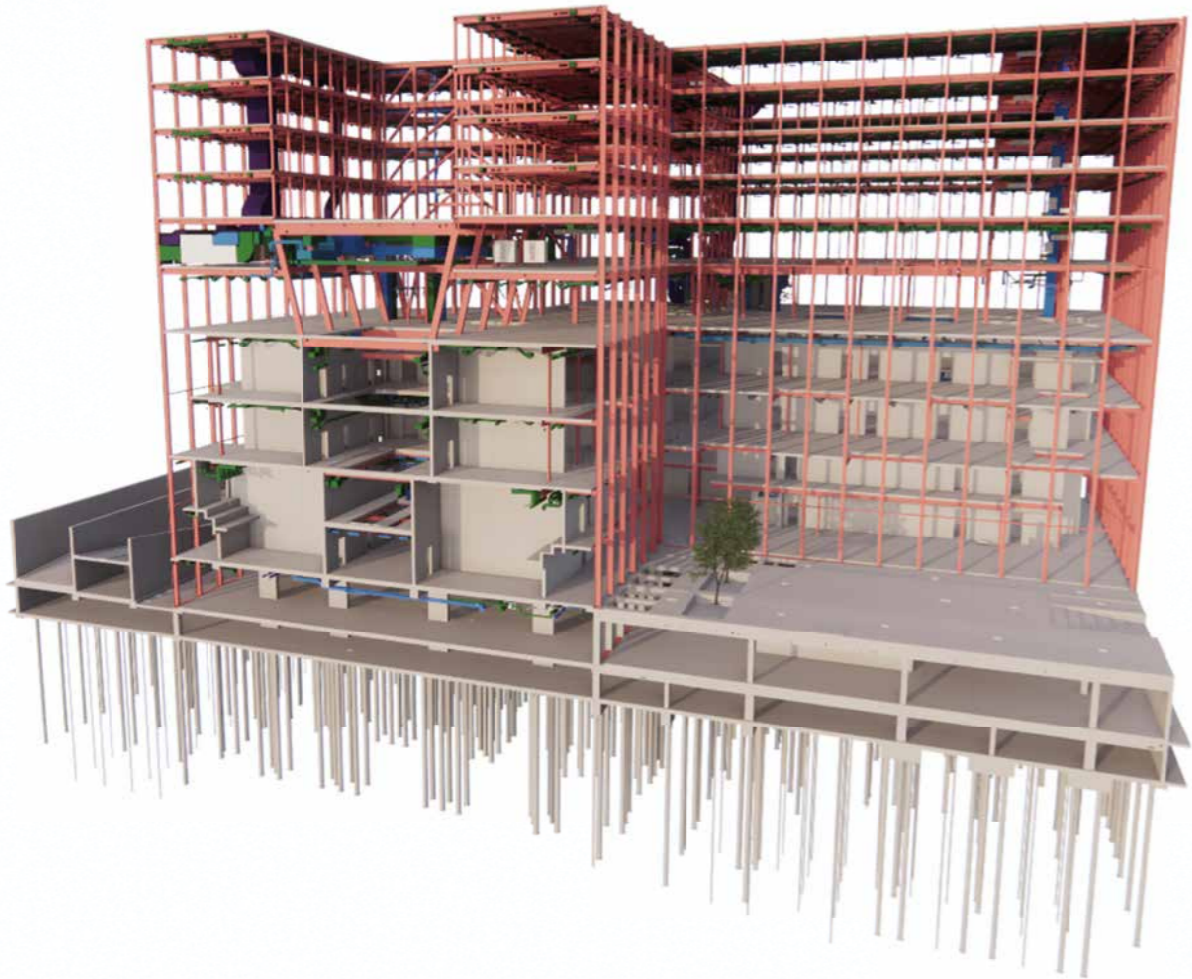
*Jelle Roks,
Projectleider constructies*

een hotel in Rotterdam. Het was een sneltrein en dat bleef het. Maar als ik weer de kans zou krijgen zou ik het zo weer doen. Ik heb er zo veel van geleerd, zo veel plezier gehad, zo veel leuke nieuwe relaties opgebouwd. Dat had ik voor geen goud willen wissen. Het liefst zou ik elk project op deze manier doen.’



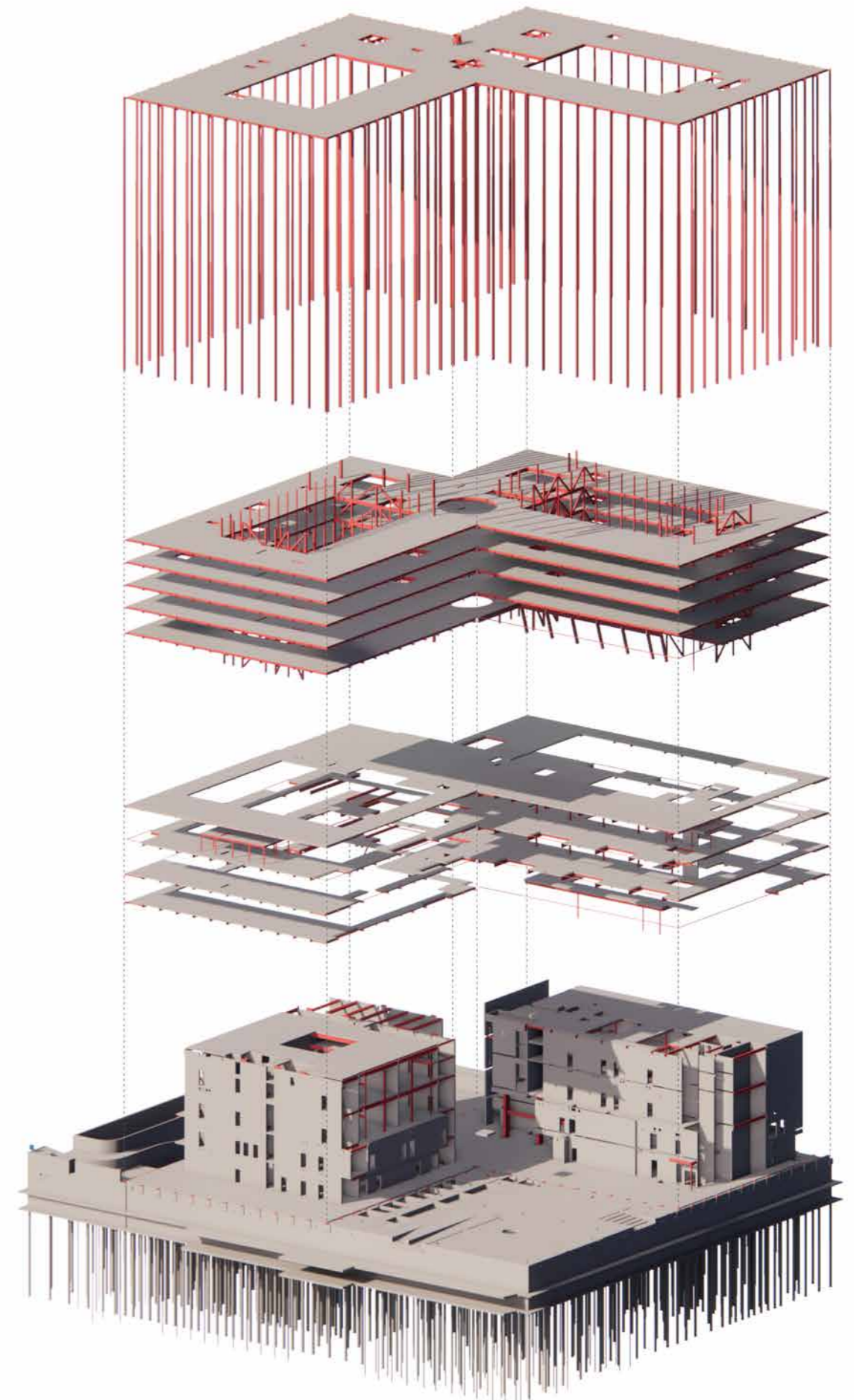
⬆ ‘Vanaf deze plek overzie je de grootste open ruimte van het gebouw. Alle technische uitdagingen – brandveiligheid, constructief, bouwkundig, installatietechnisch – kwamen hier samen. Ik zie onze technische expertise hier overal terugkomen.’

‘Een technisch hoogstandje, aan het oog onttrokken, maar altijd herkenbaar.’



⊕ De rechtbank Amsterdam is een voornamelijk, toegankelijk gebouw, een gebouw zonder achterkant. De centrale hal toont de architectonische opzet: ruimtelijk, overgoten met daglicht, open, overzichtelijk, doorzichtig en stijlvol zakelijk. Om die opzet te realiseren is de centrale hal kolomloos ontworpen en zijn de gevelkolommen 'buiten' het gebouw geplaatst. De kolomloze ruimte met vides en vrije zichtlijnen creëert niet alleen ruimtelijkheid, maar vergroot ook de veiligheid van de rechtbank. Je kunt je namelijk niet achter een kolom verschuilen.

Om deze functionaliteit en ruimtelijkheid te bereiken moesten de zittingszalen op een complexe wijze in de kern van het gebouw worden gestapeld. Dat leidde in de constructie tot zwaar belaste knooppunten, waar we op slimme wijze ingestorte, massieve stalen versterkingen hebben aangebracht. Ook in de rest van het gebouw is alle techniek die nodig is om het gebouw te laten functioneren aan het oog onttrokken. Dat is gelukt door onze intensieve integrale samenwerking, in combinatie met slimme analysetools en hoogwaardig rekenwerk.



Slimme analysetools en hoogwaardig rekenwerk maken een optimale stapeling van programma's en een indrukwekkende ruimtelijkheid mogelijk.



👉 'Al toen ik de impressies zag vond ik de trappen heel bijzonder en indrukwekkend, met de grote overspanning en hoe ze kriskras door elkaar gaan.'

'Ik herinner me de saamhorigheid en de mindset van 'samen moeten we het maken.'

'Qua BIM hebben we de lat hoog gelegd en een workflow ontwikkeld voor de hele DBMO. Alles is klaargestoomd om te zorgen dat de 'BV NACH' vloeiend ging lopen. Als je dan een kwalitatief stuk werk neerlegt waar iedereen zich in kan vinden en waar naast de modellers je andere collega's ook voordeel van ervaren in hun werkzaamheden, dan is dat heel erg leuk.'

Het goed organiseren van informatie is daarbij heel erg belangrijk. Dat iedereen die aan het project werkt, soms wel 200 man, de juiste informatie kan vinden, dat er niet allerlei versies rondzwerven. Dat moet je echt aan het begin goed neerzetten. En gaandeweg zie je dan wat er nog meer kan. We hadden met elkaar echt die ambitie om niet alleen te voldoen aan de vraag van de opdrachtgever, maar steeds te kijken hoe dingen slimmer en beter konden. Die ruimte voor innovatie was er, en de mindset ook. Iedereen in het team was eager om te leren en om elkaar te helpen.

Het is niet vanzelfsprekend als je zoveel bedrijven bij elkaar zet dat dat meteen maar allemaal werkt. Maar doordat er aan de voorkant veel tijd in is gestoken stonden alle neuzen dezelfde kant op. Ik herinner me de saamhorigheid en de mindset van 'samen moeten we het maken.'

Ik denk dat dit project een heleboel collega's, inclusief mijzelf, heel veel ontwikkelkansen heeft gegeven. Het was voor mij de eerste keer dat ik in een DBMO-constructie ging werken en we bij elkaar op locatie zaten. Omdat we allemaal hetzelfde belang hadden was er veel kennisdeling en was de betrokkenheid groot. Ik heb zelf veel geleerd van in het ontwerpproces voorsorteren op de behoefte van de aannemer en van de bak aan kennis die bijvoorbeeld de gevelbouwer meebracht.

Als ik dan nu de rechtbank binnenstap vind ik het indrukwekkend. Je weet met hoeveel aandacht het ontworpen is, je ziet de zichtlijnen,

de logistiek, hoe zo'n gebouw moet werken. Wat ik voorbij hoorde komen op de werkvloer zie ik hier terug.

Het gebouw staat voor mij symbool voor lange tijd op hoog niveau presteren met allemaal collega's met passie voor het vak, en een super teamgevoel. Dus als je het hebt over projecten die je je kunt herinneren van je carrière, dan is dit er zeker een van.'



Sandra Hombergen
BIM-manager



Feiten en cijfers

€ 235.000.000
Totale kosten NCW

60.200 m² BVO

Algemeen

Totale kosten	€ 235 miljoen NCW
BVO	60.200 m ²
Aantal zittingszalen	30 (7 groot, 23 regulier)
Aantal enquêtekamers	20
Aantal ophoudruimten	75
Max. aantal werknemers	1.000 rechtbankmedewerkers, 200 van ketenpartners
Aantal plekken publieke tribune	315
Aantal cafés	3
Aantal vergaderzalen	20
Aantal verdiepingen	10
Hoogste vide	25,9 meter
Ontwerppperiode	2016-2020
Bouwtijd	2017-08 / 2020-12
Datum ingebruikname	3 mei 2021
Milieu-impact (schaduwkosten totaal)	€ 0,75 per m ² BVO

23 meter:
langste kolom
uit 1 stuk

4 jaar ontwerp
en realisatie
30 jaar onderhoud

1.000 rechtbankmedewerkers
+ 200 van ketenpartners

Energie-efficiënt
ventilatie past zich aan
op bezetting in het gebouw

Bouwfysica en Bouwkunde

Aantal m ² zonnepanelen	1.265 m ²
Aantal liften	22
Aantal roltrappen	6
Aantal trappenhuizen	35
Aantal vluchttrappenhuizen	tot 14 per bouwlaag
Aantal deuren	1.819
Aantal brandwerende deuren	476
Aantal rookwerende deuren	99
Aantal beveiligde vluchtdeuren	434
Parkeren	243 auto's 20 motoren 20 scooterplekken Ondergrondse fietsenstalling

26 meter
grootste
overspanning

12 verdiepingen:
10 bovengronds
2 ondergronds

1.265 m²
zonnepanelen

50 zittingszalen

6.000 ton staal waarvan
700 in de gevel

Constructies

Hoeveelheid staal onderbouw	1.800 ton
Hoeveelheid staal bovenbouw	3.300 ton
Hoeveelheid staal gevel	700 ton
Milieu-impact (schaduwkosten constructie)	€ 0,40 per m ² BVO
Aantal staalsparingen/betonsparingen	± 13.000
Grootste overspanning	26 meter
Langste kolom uit 1 stuk	23 meter
Aantal HEK-palen	643
Aantal GEWI-ankerpalen	168

811 funderingspalen



➤ 'De rechtspraak is een publieke zaak en dat komt tot uitdrukking in de openheid van het gebouw. Hier in het atrium komt die openheid heel mooi samen met de gezagwekkende uitstraling die de rechtspraak ook heeft.'

'Alleen als je over je eigen vakgebied heen kijkt kun je met elkaar meedenken en kom je uiteindelijk tot dat optimale ontwerp.'

'Het primaire proces, rechtspreken, is altijd ons uitgangspunt geweest. Daarbij staat veiligheid en functionaliteit voor de verschillende gebruikersgroepen voorop. Ons totale ontwerp is gebaseerd op de vier woorden waar de rechtbank voor moest staan: zichtbaar, herkenbaar, gezagwekkend en functioneel.'

De uitdaging in het project vanuit veiligheid en beveiliging was de tegenstrijdigheid in deze twee disciplines. Qua veiligheid wil je dat mensen snel naar buiten kunnen, wil je het gebouw opengooien. Qua beveiliging wil je mensen juist beschermen voor inbreuk van buitenaf, je afsluiten.

Het atrium is vanuit beveiligingsoogpunt bijvoorbeeld heel overzichtelijk, zonder dode hoeken. Je kan het zien aan de kolommen, die zijn allemaal naar buiten geplaatst. Het zijn uitsteeksels aan de buitenkant en niet aan de binnenkant. Binnen ervaar je het atrium dus als één open ruimte. Voor de brandveiligheid plaatsen we normaal trappen direct aan de gevel om mensen direct naar buiten te leiden, maar dan zou hier meteen de openheid weg zijn. Daarom hebben we de vluchtwegen in de kern van het gebouw geplaatst.

In combinatie met de vier gebruikersgroepen die gescheiden van elkaar moeten blijven, leverde dit een heel complexe 3d-puzzel op. De vluchtroutes blijven altijd binnen ruimtes met eenzelfde beveiligingsniveau, of komen uit op routes met een lager beveiligingsniveau. Daarbij hebben we de noodzakelijke functionaliteit voor het dagelijkse gebruik steeds in het oog gehouden.

Het oplossen van zo'n complexe puzzel vraagt dat je meteen in het begin met de verschillende disciplines de principes opstelt die je in het ontwerp overeind wil houden. En dat je vervolgens steeds in dialoog gaat met elkaar. Dat je goed luistert naar de ander, dat je doorvraagt en elkaar helpt. Want alleen als je

over je eigen vakgebied heen kijkt kun je met elkaar meedenken en kom je uiteindelijk tot dat optimale ontwerp.

Door onze oplossingen zit de (brand)veiligheid en beveiliging helemaal in het ontwerp verwerkt, en als je dat weet te realiseren heb je een intrinsiek veilig gebouw. Het is echt een teamprestatie en een sprekend voorbeeld van integrale veiligheid. Het maakt me trots dat onze puzzel straks in de praktijk goed gaat werken. Ik denk niet dat ik deze complexiteit snel nog een keer ga tegenkomen, dat zal ik wel missen.'



Aris Baan
Adviseur brandveiligheid





⦿ 'We hebben lang nagedacht over de optimale manier om deze zuidkant van de omloop goed te koelen, zonder allerlei extra voorzieningen. Door het samenspel van architectuur en installaties verwacht ik dat de rechtbank op allerlei fronten een heel comfortabel gebouw is voor de gebruikers.'

'Steeds gezocht naar het goede evenwicht tussen architectuur, energiebesparing en een gezonde omgeving.'

'De omloop rond de rechtszalen is een verkeersruimte met aan alle kanten glas. De middelste gevel is een zuidgevel, dus je hebt op die plek in het gebouw heel veel zon. Combineer dat met het feit dat de verschillende verdiepingen met elkaar verbonden zijn via de vides en je hebt best een groot risico dat het daar, in ieder geval bovenin, heel warm gaat worden.'

De oplossing die wij hebben bedacht is functioneel, duurzaam en houdt rekening met de architectuur. Omdat de zon gedurende de dag draait, moet de koeling eigenlijk meedraaien. Daarom hebben we een ventilatie- en koelsysteem ontwikkeld waarbij de koeling alleen gestuurd wordt naar waar het nodig is: 's ochtends naar de oostkant, dan naar de zuidkant, tot slot naar de westkant. We doen dit met maar een beperkt aantal koelapparaten, waardoor we met relatief weinig energie en nauwelijks extra zonwering het gebouw toch aangenaam houden.

Voor de inpassing van dit systeem vroeg om een specifieke oplossing. Het was best een puzzel om het voor elkaar te krijgen, maar je ziet er nu niks meer van. En zo hebben we steeds gezocht naar het goede evenwicht tussen architectuur, energiebesparing en een gezonde omgeving. Ook in het kantoorgebied en in de zalen volgt de ventilatie het gebruik. Als er mensen zijn, dan wordt er goed geventileerd, afgestemd op het aantal personen in de ruimte. Als er geen mensen zijn, wordt er maar een beetje geventileerd.

Het leuke van de manier waarop de rechtbank is ontwikkeld en gemaakt is dat we er met heel veel verschillende partijen samen aan hebben gewerkt. We hadden echt allemaal hetzelfde doel. Als je dan voor een probleem staat dat een nieuw soort oplossing vraagt, zoek je daar samen naar. Dan zie je dat iedereen er enthousiast over is, van de architect tot de installateur.

Als ik nu zo in het gebouw sta is het wel echt geworden wat we voor ogen hadden met z'n allen. Tot zover is het dus succesvol. Maar hoe het straks in het gebruik is, dat is natuurlijk het allerbelangrijkste.'



André Meijer
Adviseur installaties

'Ik vind het leuk om anderen te overtuigen van mijn oplossingen voor de akoestiek en bouwfysica.'

'Het was bijzonder om vanaf het prille begin tot aan het eind bij dit project betrokken te zijn. Papier is geduldig: je kunt altijd heel mooie oplossingen bedenken. Maar door de integrale aanpak en de directe interactie met Heijmans en KAAAN was ik meer dan anders betrokken bij de maakbaarheid en de uitvoering. Ik ben trots op het resultaat. Elke keer als ik er nu langs rijd denk ik: het staat er toch maar.'

De strenge eisen van het Rijksvastgoedbedrijf gecombineerd met de visie van de architect maakten het project een uitdaging op het gebied van bouwfysica en akoestiek. Bijvoorbeeld de thermische schil met veel glas en kolommen, de beglazing die zowel

thermisch, akoestisch als extreem veilig moest zijn, en de daglichttoetreding in de kelder. Om dan tot de beste oplossingen te komen moet je echt afstemmen met alle partijen.

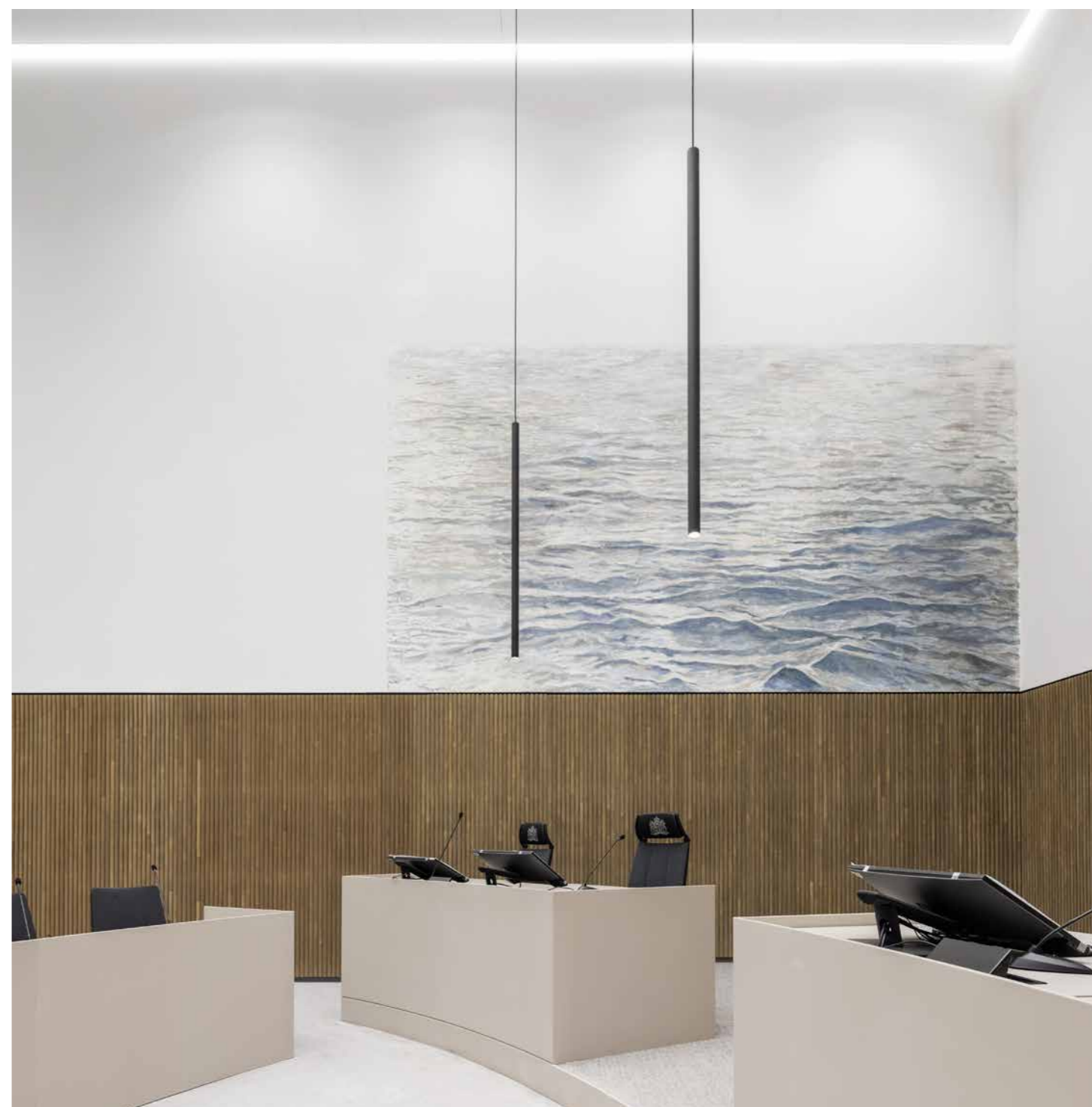
Dat we een tijd met elkaar op het kantoor van Heijmans hebben gezeten heeft gezorgd voor korte lijnen. Op een gegeven moment liepen we al een tijdje tegen problemen aan bij het ontwerpen van de keldervloer, waar de constructie, de thermische schil en eisen aan akoestiek samenkwamen. Toen zijn we met alle specialisten die daarbij betrokken waren bij elkaar gaan zitten en hebben we in vier uur vier oplossingen bedacht, waaronder de variant die nu uitgevoerd is. Dat is de kracht van samenwerken.

Ik vind het leuk om anderen te overtuigen van mijn oplossingen voor de akoestiek en bouwfysica, om inzicht te geven in waarom en hoe ik het doe. Het was mooi om te zien dat de andere disciplines gaandeweg zelf steeds meer rekening hielden met wat ik nodig had om mijn maatregelen goed in te passen. Ook tijdens de uitvoering wisten ze me in de verschillende fases goed te vinden.

Sommige aspecten waren zeer complex en kostten veel tijd. Daar staat tegenover dat ik bepaalde methodieken die we bedacht hebben, bijvoorbeeld voor het bepalen van de thermische isolatie in combinatie met de vliesgevel die gebruikt is, nu alweer kan inzetten bij andere projecten. En ook de kennis en ervaring die ik heb opgedaan met verschillende soorten beglazing en natuurlijk de maakbaarheid in de uitvoering neem ik zeker mee.'



Alfons Hartman
Adviseur bouwfysica en akoestiek



📌 'De zittingszalen hadden strenge eisen voor de akoestiek en het aanwezige kunstwerk mocht de akoestiek niet beïnvloeden. We hebben daarom in nauwe samenwerking met de kunstenaar een speciaal verfsysteem bedacht, waarbij de lichte kleuren het akoestiek pleisterwerk zijn.'

‘Als de klant naderhand denkt, ‘ik had hier toch iets voor beveiliging gevraagd, maar waar zit dat nu eigenlijk?’, dan hebben we ons werk goed gedaan.’

‘Beveiliging staat niet altijd bovenaan het lijstje, maar bij de rechtbank wel. Mede door de aard van het gebouw en de eisen van de klant, maar ook door de integrale aanpak. Hoe vroeger wij aan tafel zitten, hoe beter. Vanaf het begin nadenken over integrale veiligheid betekent achteraf minder beveiliging toevoegen. Als de klant naderhand denkt, ‘ik had hier toch iets voor beveiliging gevraagd, maar waar zit dat nu eigenlijk?’, dan hebben we ons werk goed gedaan.

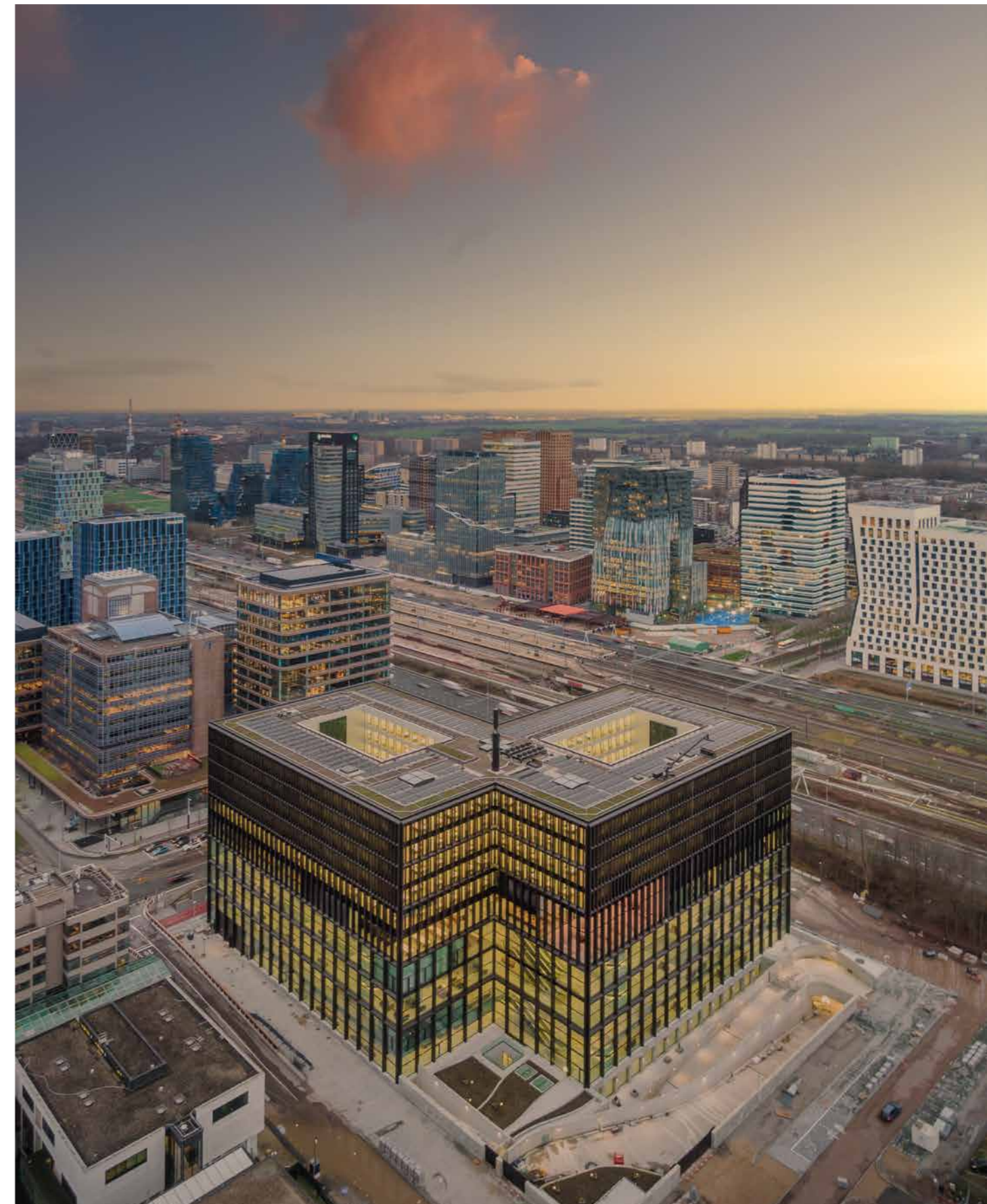
Wij willen altijd graag samen met de klant een ontwerp maken waarmee hij de risico's kan afdekken, maar niet het gevoel heeft in een zwaar bewaakt, afgesloten Fort Knox rond te lopen. Als we veiligheid en beveiliging meenemen in het ontwerp, dan gaan we eerst nadenken over waar de risicoruimtes zitten en hoe je die bij elkaar kunt plaatsen zodat we eigenlijk maar één risicogebied hebben. In plaats van dat we allemaal verschillende risicogebiedjes hebben die we allemaal moeten beveiligen.

In de rechtbank hebben we het risicogebied met name geconcentreerd in de kern. En vervolgens denken we daarbij ook weer vanuit de gebruiker. Dat betekent bijvoorbeeld dat een medewerker in de trappenhuisen – die gescheiden zijn per gebruikersgroep – in hetzelfde beveiligingsniveau blijft en niet continu een pasje hoeft aan te bieden om van de ene naar de andere verdieping te gaan. Een ander voorbeeld van een maatregel die geïntegreerd is in het ontwerp is de verhoogde plint. Dit is meteen een aanrijdbeveiliging, dus zonder dat je voor de gevel een zware muur hoeft te plaatsen.

De samenwerking in het consortium en met name de adviseurs van ABT gaf echt een familiegevoel. Het beviel zelfs zo goed dat Meelis & Partners is toegetreden tot Oosterhoff, de groep waar ook ABT deel van uitmaakt. Ik vind het fijn dat dat gebeurd is: ik heb er ineens 500 collega's bij aan wie ik vragen kan stellen, waarmee we het samen, integraal aanpakken. Daar hebben zowel onze klanten als ABT en Meelis & Partners heel veel aan. Want wat we bij één project leren, kunnen we natuurlijk weer gebruiken bij een ander project.



Mike van der Waard
Adviseur beveiliging Meelis & Partners



↑ 'Toen ik het pand voor het eerst zag was ik echt een beetje 'flabbergasted'. Ik heb in de beginfase natuurlijk steeds de renders gezien van het pand. Nu stond ik op de parkeerplaats en zag ik het gebouw door mijn voorruit. Het is echt één op één, alsof het plaatje uitgeknipt is en daar is neergezet.'



⦿ 'Dit is technisch gezien de plek die het hele gebouw mogelijk maakt. Door ons unieke brandveiligheidsconcept lukte het om een alzijdig gebouw te maken. Dat heeft heel veel energie gekost van het team, maar dat was het waard. Het is echt een waanzinnig mooie, ruimtelijke plek geworden.'

'Teamwork kun je niet organiseren, teamwork moet je laten ontstaan.'

'Wij willen graag vaker risicodragend participeren, zoals in het NACH-consortium. Als het risico maar bij één partij ligt, dan heb je een ongelijke situatie. Alleen als je er op dezelfde manier inzit kun je een gelijkwaardig speelveld maken en dus het beste traject doen. Dat werkt door in het hele project. Je bent partner, je voelt je eigenaar van een product en daarmee heb je een ongekende binding als team.'

Bouwen aan een team begint al voor de start van een traject. Partners moeten elkaar vinden, elkaar vertrouwen en er samen voor gaan. Dat is ook exact wat er hier gebeurde. Na de kop koffie van Jaap vonden Macquarie en ABT elkaar, waarna heel snel DVP en vervolgens KAAAN aanhaakten. Vanaf dag één voelden we dat we samen goed zaten.

De selectiecriteria van de tender voor de rechtbank gingen over kwaliteit en wij vonden dat wij als ontwerpende partijen – KAAAN, DVP en ABT – die kwaliteit konden maken. Met de gedachte: vanuit onze creativiteit gaan we een ongekende kwaliteit maken, kunnen we het team compact houden en daarmee de klant een passend gebouw bieden. Na ongeveer een jaar, toen ons concept gereed was, zijn Heijmans en Facilicom bij de laatste dialogefase aangeschoven.

Vanuit onze creativiteit gingen we op zoek naar integrale ontwerp oplossingen. Oplossingen die een uniek gebouw maken en die precies aansluiten bij de wensen van de klant. Als zowel de klant als het ontwerp team zich goed voorbereid hebben, dan kan het niet anders dan dat het ontwerp en de bieding precies op elkaar aansluiten. Een bieding ontwerpen, zo zou je onze aanpak kunnen noemen. Die aanpak was vernieuwend en succesvol.

Ik heb een duidelijke visie op integraal samenwerken: teamwork kun je niet organiseren, dat moet je laten ontstaan. Natuurlijk moet je beginnen met de juiste

basis. Maar vanaf het moment dat je de juiste mensen geselecteerd hebt, laat je de teamgeest verder ontstaan door continu te zorgen voor een goede voedingsbodem.

Dat is waar ik me verantwoordelijk voor voelde. Die voedingsbodem kun je beïnvloeden door heldere doelen te stellen en als teamleider een bepaalde vorm van nederigheid aan te nemen. Het gaat dus niet alleen over structuur; over een organogram op papier zetten. Het gaat juist over cultuur. Het gaat over het vuur, over passie, over de juiste omstandigheden creëren voor al die talenten in het team, om hen optimaal te laten samenwerken. Daarmee maak je het onmogelijke mogelijk.'



Sander Dorleijn
Projectverantwoordelijke



‘We hebben onze nek uitgestoken en het heeft gefunctioneerd.’



‘Wij willen vernieuwer zijn in de bouw. Maximaal waarde toevoegen voor de klant en een proces realiseren met één agenda, minder raakvlakmanagement en minder faalkosten. NACH was voor ons het ideale project om dat uit te proberen en te laten zien wat het op kan leveren. Ook als de tender niet succesvol was geweest, was het intern duidelijk geworden wat we bedoelen met integraal met elkaar en met partners samenwerken.’

Tijdens het ontwerptraject wilden we zoveel mogelijk waarde creëren en daarmee zorgen dat wij als beste uit de bus kwamen. Dat model heeft gewerkt. We hebben onze nek uitgestoken en het heeft gefunctioneerd.

Belangrijk daarbij was dat de vier partners die vanaf het initiatief ingestapt zijn, elkaar hebben beetgepakt en het hele traject hebben vastgehouden. Als je op die manier met elkaar samenwerkt dan zie je dat je tot ongekende hoogte kan stijgen. Door dit project zijn onze medewerkers veel meer gaan geloven in hun eigen kwaliteit.

De oude manier bestaat voor ons niet meer. Wij kijken niet terug, wij kijken vooruit. We hebben de 'lessons learnt' van NACH meteen geïmplementeerd in volgende projecten. Dat is de kracht van een lerende organisatie.

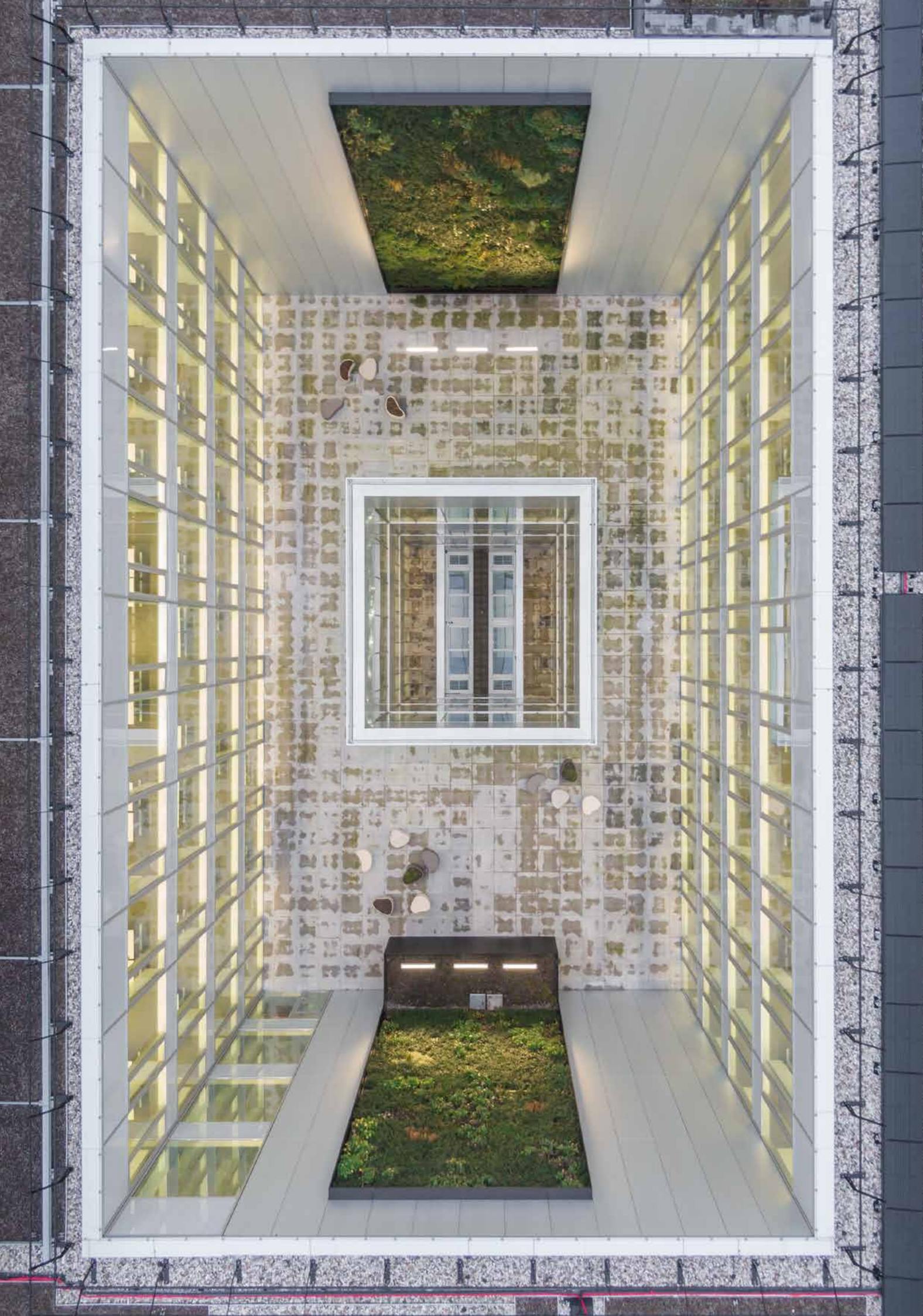
Ik zou graag willen dat meer ingenieurbureaus succesvol worden met deze aanpak. Dan veranderen we het denken, waardoor de positie van het ingenieurbureau in de bouwkolom op een positieve manier verandert. Zodat de ingenieur, gelet op de vraagstukken waar we nu en in de toekomst mee te maken krijgen, weer een vooraanstaande positie inneemt en een bijdrage levert aan de maatschappelijke vraagstukken.’

Gerard Doos – bestuursvoorzitter Oosterhoff

Oosterhoff

consultants & engineers

ABT maakt deel uit van Oosterhoff; een groep van technische adviesbureaus die voor de gebouwde omgeving concepten, producten en kennis ontwikkelt, regisseert en realiseert.



Projectinformatie

Ontwerpfase- en bouwfase

Opdrachtgever

Rijksvastgoedbedrijf

Hoofdaannemer

Consortium NACH (Macquarie Capital, ABT, DVP, KAAAN Architecten, Heijmans, Facilicom)

Architect

KAAN Architecten

Advies constructies en geotechniek

ABT

Advies bouwfysica, installaties, brandveiligheid en akoestiek

ABT en Huygen Installatie Adviseurs

Advies beveiliging

Meelis & Partners

Bouwuitvoering

Heijmans Utiliteitsbouw

Bouwuitvoering kelder

De Nijs en Zonen

Beheer, onderhoud en facilitaire dienstverlening

Heijmans en Facilicom

Kunst

Nicole Eisenman en Femmy Otten

ABT'ers die aan dit project hebben meegewerkt

Ad van der Aa
 Natalia Aloupi
 Ruud Arkesteijn
 Aris Baan
 Marlies Beeren-Kuijper
 Siebe Besseling
 Martin Bijsterbosch
 Wouter Blondeel
 Charles Boks
 Ivonne Bönisch
 Han Brinkman
 Mark Bruining
 Melissa de Bruyn
 Rico Bulten
 Richard Claessen
 Dino van Deijzen
 Sander Dorleijn
 Teun van Dooren
 Gerard Doos
 Govert Dorrenboom
 Chris Duisterwinkel
 Rozemarijn van Esdonk
 Lucia Galindo
 Eveline Gootzen
 Lonneke van Haalen
 Alfons Hartman
 Jan-Willem ten Have
 Widy Heuver
 Robin van der Hoeven
 Thomas Homan
 Sandra Hombergen
 Frank Huijben
 Matthijs van der Hulst
 Erik Jansen
 Albert Jansen
 Simon Kieft
 Yahya Kilic
 Stefan de Kool
 Lindy te Laak

Thomas Lankreijer
 Harm Lesmeister
 Niki Loonen
 Paresa Loussos
 Jurgen Luttikholt
 Maarten Maarleveld
 Hans Mecking
 Casper Meijer
 André Meijer
 Annebeth Muntinga
 Zahra Nodehi
 Wil Penris
 Cock Peterse
 Yvo Pol
 Ernest Polman
 Bart Renting
 Siamak Riahy
 Rob van Rijn
 Ron Rijdsijk
 Kris Riemens
 Jelle Rok
 Kamelia Sadjadi
 Lara Smits
 Walter Spangenberg
 Harrie van de Spreng
 Peter Swier
 Stephan Toonen
 Sjarlie van de Ven
 Raymond Verkade
 Annemijn Visser
 Nick Vlaun
 Hans van Vliet
 Gert Voorhoeve
 Roy Vos
 Tim van der Waart
 van Gulik
 Nico Wevers
 Jaap Wiedenhoff
 Lies Wijnveld
 Maaïke Willemsen-Kortekaas
 Congrui Zha

Colofon

Meelis & Partners:
 Micha Meelis
 Mike van der Waard

Huygen Installatie Adviseurs:
 Corné Gilissen
 Surrender Sheombar

Uitgave
 ABT bv
Concept, ontwerp, beeldredactie, opmaak
 MARK IT ZERO

Tekst
 Elsbeth Stooév
Fotografie
 Architectuur:
 Fernando Guerra

FG+SG
 Portretten:
 Jacques Kok
Druk
 Real Concepts

April 2021
 Niets uit deze uitgave mag worden openbaar gemaakt en verveelvoudigd in iedere vorm van digitale verspreiding, druk, fotokopieën en welke andere wijze dan ook – zonder voorafgaande schriftelijke toestemming van ABT bv.

abt



abt