

CO2 Prestatieladder 2022

Code: TIKK2022
15 juli 2022

Scope 3 emissies

Inhoudsopgave

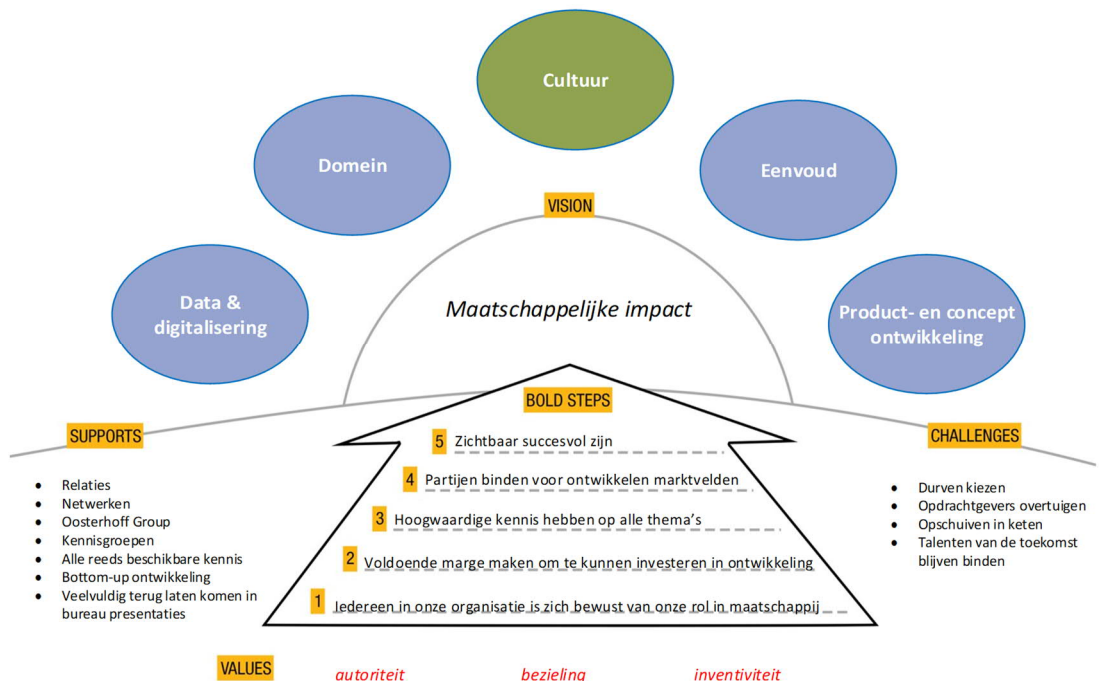
| | | |
|----|---|---|
| 1. | Inleiding | 3 |
| 2. | Doelstellingen | 3 |
| 3. | Uitgangspunten | 3 |
| 4. | Rapportageperiode | 5 |
| 5. | Resultaten CO2-emissie-inventarisatie | 5 |
| 6. | CO2 uitstoot inventarisatie scope 3 emissies (reductie) | 5 |

1. Inleiding

Dit rapport bevat de rangorde van de scope 3 emissiebronnen van ABT. Voor de uitwerking hiervan is de methode uit het SKAO handboek 3.1 aangehouden. Het doel is om op basis van indicaties voor de relatieve omvang te komen tot een rangorde van de scope 3 emissiebronnen die door ABT zijn te beïnvloeden.

2. Doelstellingen

De geformuleerde strategische doelen voor 2022 en verder zijn:



Voor de ontwikkeling van duurzaamheid in 2021 zijn de volgende speerpunten door de kenniscgroep duurzaamheid opgesteld:

- Onderzoeken welke directe acties in projecten kunnen worden ondernomen om de Sustainable Development Goals te ondersteunen.
- Duurzaamheid concreet maken in projecten. Milieuwinst en andere resultaten inzichtelijk maken (focus op opbrengsten i.p.v. kosten);
- Kennis en tools op het gebied van duurzaamheid blijven ontwikkelen;
- Interne en externe publiciteit voor duurzaamheid genereren;
- ABT'ers met affiniteit met duurzaamheid bij elkaar brengen zodat men elkaar kan motiveren;
- Duurzaamheid verankeren in de bedrijfsvoering.

3. Uitgangspunten

Bij de aanpak is eis 4.A.1 van de CO2-prestatieladder, handboek 3.1 gevolgd. Bij het vaststellen van de scope 3 grenzen zijn de organisatiegrenzen gevolgd zoals die door ABT zijn vastgesteld in Scope 1 en 2.

Binnen het kader van de CO2-prestieladder is onderscheid gemaakt in de verschillende scopes. Samengevat dienen de scopes aan de volgende eisen te voldoen:

Scope 1: directe emissies

De emissie van CO2 die direct toe te schrijven is aan de eigen organisatie, zoals emissie door eigen gasverbruik en emissies door het wagenpark.

Scope 2: indirecte emissies

De emissie van CO2 als gevolg van de opwekking van elektriciteit die de organisatie gebruikt.

Scope 3: Business travel

De emissie van CO2 bij zakelijke vliegreizen, het zakelijk gebruik van de privéauto alsmede zakelijk transport naar projecten met OV.

Let op: hoewel 'business travel' conform het GHG protocol een scope 3 emissie categorie is, moeten deze emissies voor de CO2-Prestatieladder worden meegenomen in de emissie-inventaris voor 3.A.1.

Scope 3: Overige indirecte emissies

Scope 3 emissies of overige indirecte emissies, zijn emissies die ontstaan als gevolg van de activiteiten van het bedrijf (de organisatie) maar die voortkomen uit bronnen die geen eigendom van het bedrijf zijn noch beheerd worden door het bedrijf. Voorbeelden zijn emissies die voortkomen uit de productie van ingekochte materialen (upstream) en het gebruik van het door het bedrijf aangeboden/verkochte werk, project, dienst of levering (downstream).

Upstream (scope 3) emissies

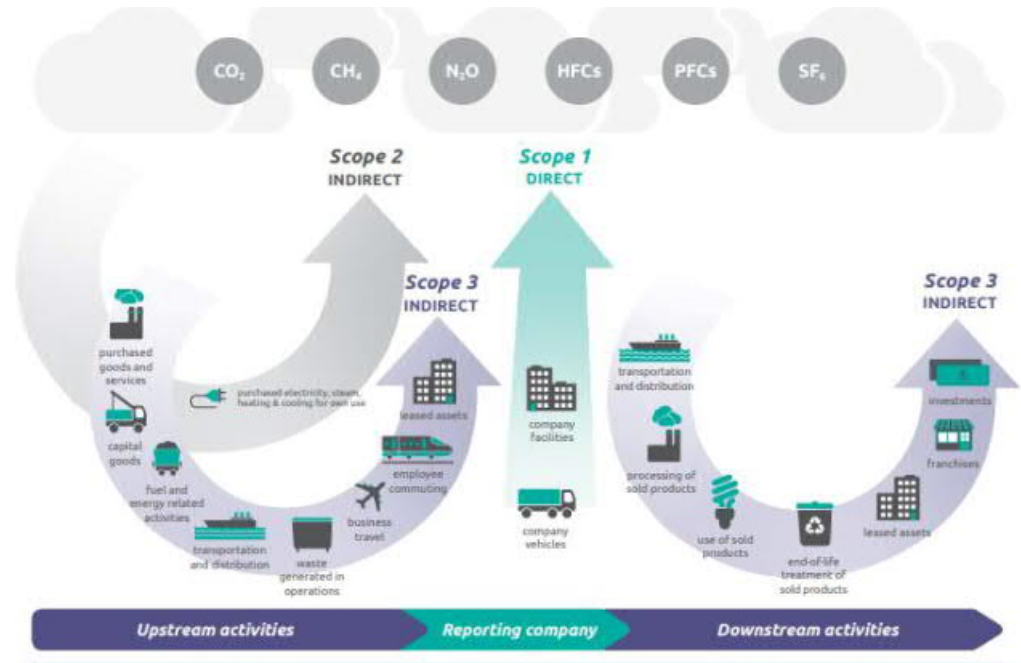
Indirecte CO2-emissies van aangeschafte of verworven producten en diensten. Hierin zijn 8 categorieën te identificeren. Zie Tabel 5.1 en het scopediagram.

Downstream (scope 3) emissies

Indirecte CO2-emissies van producten en diensten (of projecten) na de verkoop. Onder deze emissies vallen ook producten en diensten die worden gedistribueerd, maar niet verkocht (dus zonder betaling). Hierin zijn 7 categorieën te identificeren. Zie Tabel 5.1 en het scopediagram.

Tabel 5.1. Categorie-indeling upstream en downstream scope 3 emissies conform GHG Protocol Scope 3 Standard

| Upstream: | Downstream: |
|--|--|
| 1. Aangekochte goederen en diensten | 9. Downstream transport en distributie |
| 2. Kapitaal goederen | 10. Ver- of bewerken van verkochte producten |
| 3. Brandstof en energie gerelateerde activiteiten (niet opgenomen in scope 1 of scope 2) | 11. Gebruik van verkochte producten |
| 4. Upstream transport en distributie | 12. End-of-life verwerking van verkochte producten |
| 5. Productieafval | 13. Downstream geleaste activa |
| 6. Personenvervoer onder werktijd (Business Travel) ⁹ | 14. Franchisehouders |
| 7. Woon-werkverkeer | 15. Investerings |
| 8. Upstream geleaste activa | |



Figuur 5.1. Het scopediagram van de GHG Protocol Scope 3 Standard.

In dit rapport is een analyse gegeven van de scope 3 emissies van ABT bv. Naast een inventarisatie van deze emissies is ook een ketenanalyse uitgevoerd en reductiedoelstellingen gedefinieerd.

Doel van de ketenanalyse is inzicht en kennis vergaren voor ABT en partners in de ketens t.a.v. de CO₂ uitstoot in de ontwerpprocessen.

4. Rapportageperiode

De inventarisatie is van toepassing op de eerste helft 2022.

5. Resultaten CO₂-emissie-inventarisatie

De resultaten van de CO₂ emissie-inventarisatie van de scope 1, 2 en 3 (business travel) worden weergegeven in de "ABT emissie inventaris".

6. CO₂ uitstoot inventarisatie scope 3 emissies (reductie)

Van alle emissiebronnen uit scope 3 is globaal de CO₂-emissie berekend. Per emissiebron is beschreven wat deze inhoudt en wat de emissie is per bron door ABT.

Upstream Gekochte goederen en diensten (1)

Hieronder vallen de emissies als gevolg van aangekochte goederen en diensten. Voor ABT bestaat de aankoop vooral uit papier. De verwachting is dat de andere verbruiksgoederen zoals kleine kantoor toebehoren en koffie en thee in vergelijking tot de andere categorieën klein is.

Invloed/reductie: Door digitaal te gaan werken en de aanschaf van PrinterCopiers met een "Follow you systeem" (printopdracht wordt pas uitgevoerd bij het intypen van persoonlijke pincode) kunnen we de papieraankoop enigszins terugbrengen.

Het streven is om de komende jaren door het papierloze werken en het gedeeltelijk thuiswerken de CO2 uitstoot nog meer te gaan reduceren (tot 5% reductie per jaar).

*Hier is mede door het structureler thuiswerken een reductie bereikt.
Uitstoot 1^{ste} helft 2019 = 1,60 ton CO2
Uitstoot 1^{ste} helft 2022 = 0,64 ton CO2*

Upstream Transport gerelateerde activiteiten (4-7)

Bij ABT is de CO2 uitstoot nihil als het gaat om het aanleveren van ingekochte materialen en / of producten. Binnen de categorie transport komt er wel een significante CO2 uitstoot vrij bij zakelijk verkeer met de OV (valt nu onder scope 3 business travel) en het woonwerk verkeer met de prive auto's.

Het zakelijk verkeer met het OV bestaat uit OV-fiets, Trein, Tram, Metro, busreizen en Greenwheels met de NS businesscards. *Invloed/ reductie: Binnen ABT wordt het gebruik van de businesscards gestimuleerd door het niet meer mogen schrijven van zakelijke kilometers met de prive auto als er een wisselwagen of businesscard beschikbaar is.*

In juni 2021 hebben alle ABT een 1^{ste} klas NS businesscard voor zakelijk en woonwerkverkeer met het OV ontvangen.

De reductie van CO2 voor woon- werkverkeer door de corona crisis is incidenteel. De crisis heeft ons wel geleerd heeft dat thuiswerken goed mogelijk is en dat we dus de verwachting hebben dat dit voor een deel doorgezet zal blijven worden.

*ABT had het streven om de totale CO2-emissie de komende drie jaar (2018 -2020) met 1% te reduceren voor woon- werkverkeer. Deze reductie is bereikt.
Het streven is om de totale CO2-emissie komende drie jaar (2021-2023) wederom met 1% te reduceren.*

*Uitstoot 1^{ste} helft 2019 = 130 ton CO2
Uitstoot 1^{ste} helft 2022 = 88,95 ton CO2*

Hier is mede door structureler thuiswerken een flinke reductie bereikt.

Upstream Afvalverwerking (12)

Binnen deze categorie valt de verwerking van het afval van de activiteiten van ABT. Het gaat hier vooral om kantoomateriaal. Papier, glas, huishoudelijk afval.

Invloed/reductie: Door digitaal te gaan werken en beperkte kastruimte kunnen we het papierafval enigszins terugbrengen.

ICT zorgt dat verpakkingsmaterialen worden mee teruggenomen met de leverancier.

Voor de komende 3 jaar willen we 5% CO2 Uitstoot reduceren. Daarnaast zal er gexperimenteerd gaan worden met het meer scheiden van afval.

*Hier is mede door de Coronacrisis (thuiswerken) een flinke reductie bereikt.
Uitstoot 1^{ste} helft 2019 = 1,46 ton CO2
Uitstoot 1^{ste} helft 2022 = 1,20 ton CO2*

Downstream Gebruik verkochte producten (11)

Invloed/ reductie: ABT heeft als ingenieursbureau invloed op deze downstream emissie door haar ontwerpen en adviezen. Bij een alternatieve constructie door o.a. gebruik van andere materialen en slank ontwerpen kan tot 20% bespaard worden op de CO2 uitstoot.

Dit kan oplopen tot 500 ton CO2 per project. Hiermee is de besparing van 5% (voor 2017 t/m 2020) meer dan behaald. (Voor de komende 3 jaar willen we nog 5% CO2 uitstoot reduceren).

| SCOPE 3: Papierverbruik over 2022 (1-1-2022 tot 1-7-2022) | | | | | |
|---|--------------------|---|--|------------------------------------|---|
| | 1 pak papier weegt | Aantal pakken papier gekocht Velp+Delft | conversiefactor kgCO ₂ /kg | uitstoot in ton CO ₂ | Conversiefactor van kantoorpapier 1,21 kg CO ₂ / kg van www.milieubarometer.nl |
| | 2,5 kg / pak | 210 | 1,21 | 0,64 | |
| | | | | | |
| | | | | | |
| | TOTAAL | | | 0,64 | Ton |

0,64

| SCOPE 3: Afvalverwerking (1-1-2022 tot 1-7-2022) | | |
|---|--------|----------|
| Uit gegevens van Suez (Pre zero) blijkt 1.192 KG afval te zijn verwerkt | | |
| | TOTAAL | 1,20 Ton |

1,20

| SCOPE 3: Woon-werkverkeer prive auto's (1-1-2022 tot 1-7-2022) | | | | | |
|--|-----------------|-----------|--|------------------------------------|--|
| | Soort brandstof | Aantal km | conversiefactor gCO ₂ / voertuigkm | uitstoot in ton CO ₂ | Voertuig -gewicht klein aangehouden |
| | Benzine | 345.377 | 174 | 60,10 | |
| | Diesel | 132.837 | 166 | 22,05 | |
| | Hybride diesel | 53.135 | 128 | 6,80 | |
| | TOTAAL | | | 88,95 | Ton |

88,95

| Verdeling km per soort brandstof | |
|----------------------------------|-----------|
| Soort brandstof | aantal km |
| Benzine | 345.377 |
| Diesel | 132.837 |
| Hybride benzine | 53.135 |
| | 531.349 |

| SCOPE 3: Woon-werkverkeer met OV – in reizigerskm, uitgesplitst naar type vervoermiddel | | | | | |
|---|----------------------|--------------|--|------------------------------------|---|
| | Soort vervoersmiddel | reizigers km | conversiefactor gCO ₂ / km | uitstoot in ton CO ₂ | De conversiefactor WTW is gehandhaafd, (Well-to-Wheel) |
| | Trein | | 0 | 0,00 | |
| | Metro | | 0 | 0,00 | |
| | Tram | | 0 | 0,00 | |
| | Bus | 10.749 | 103 | 1,11 | |
| | TOTAAL | 10.749 | | 1,11 | Ton |

1,11